

لجميع المواد والمستويات



# تقويمات فصلية في الاجتماعيات

## مع الإجابة النموذجية

النسخة  
الثالثة

من إعداد الأستاذ بلهوارى جيلالي



2019 - 2018



## موضوع مادة التاريخ والجغرافيا للسنة الأولى (الفصل الثالث):

### أولا مادة التاريخ:

**كـ الجزء الأول:** "يمثل الشرق القديم والحوض المتوسطي مهد الحضارات القديمة"

### التعليمات:

- ① أنقل الجدول التالي وأتمم بما يناسب من البيانات حول الحضارات القديمة:  
اختراع الأطوال والمكايل - التجارة البحرية - الإبداع في الفلسفة والأدب - النظام الإمبراطوري - ممارسة زراعة الحنطة والنخيل



الحضارة	أبرز إبداعاتها
الرومانية	
المصرية	
القرطاجية	

- ② ساهمت في ازدهار الحضارات القديمة عدة عوامل داخلية خارجية.  
➤ أذكر العوامل المشتركة لنشأة الحضارات القديمة (نكتفي بذكر ثلاثة فقط)

- ③ لماذا ندرس الحضارات القديمة؟ وما هي علاقتها بحاضرنا ومستقبلنا؟

### كـ الجزء الثاني: (الوضعية الإدماجية)

" أثناء مطالعتك لإحدى كتب تاريخ الحضارات القديمة لفت انتباهك ذلك التفاعل بين تلك الحضارات والتأثير والتأثر مع بعضها البعض رغم التباعد الزمني والجغرافي بينها، لذلك أردت أن تنجز حوصلة لما تم استنتاجه لعرضه أمام زملائك

السند 01: " رغم اختلاف الأطر الجغرافية وعوامل قيام الحضارات القديمة إلا أنها تفاعلت وبنّت جسور التواصل الحضاري بالتأثير والتأثر لحاجة الإنسانية الى التعايش "

لبيب ع/الستار - الحضارات ص18 - بتصرف -

السند 02: "إن كل منجزات الحضارة السومرية من الفنون والعمارة والنحت والكتابة كلها انتقلت إلى بلاد النيل"

بهنام أبو السوف، مجلة الآثار العراقي

التعليمية: اعتمادا على السندات وعلى ما درست أكتب موضوعا من 10 أسطر تبرز فيه مدى تفاعل وتأثير وتأثر الحضارات القديمة في بعضها

### ثانيا: مادة الجغرافيا:

#### الجزء الأول:

1 املأ الجدول التالي بما يناسبه: المحاصيل المدارية- الزراعة الواسعة - الصيد البحري

المنطقة	النشاط الممارس	العوامل المساعدة على ممارسته
المعتدلة		
الحارة		
الباردة		

2 "تعتبر المنطقة الحارة منطقة صعبة العيش إلا أن الإنسان استطاع التأقلم مع تلك البيئة"

السؤال: أذكر أهم الأنشطة التي يمارسها إنسان المنطقة الحارة:

3 اقترح حلا لكل مشكلة مما يلي:

- تراكم وتناثر الأوساخ في الأحياء والشوارع: .....
- نقص كمية الأكسجين في الهواء: .....
- كثافة دخان وغازات السيارات في المدن: .....



#### الجزء الثاني: (الوضعية الإدماجية)

##### السياق:

" استمعت عبر شريط وثائقي العبارة التالية "تدخل الإنسان بلا إدراك سبب التدهور البيئي" فلم تستوعب ذلك وقررت في نهاية الشريط البحث عن علاقة الإنسان بالتدهور البيئي"

السند 01: "إن استغلال الإنسان الخاطئ للموارد الطبيعية مثل قطع الأشجار وإتلافها من أجل البناء والتوسع الصناعي أثر على نسبة تواجد الأكسجين"

كتاب البيئة - 2005 -

السند 02: "تلوث التربة بمبيدات الحشرات والإفراط في استعمال الأسمدة"

تلوث البيئة والأرض والنبات - 2000 -

**التعليمة:** اعتمادا على السندين وعلى ما درست أكتب فقرة من 10 أسطر تتطرق فيها إلى مسببات التدهور البيئي

### حل موضوع مادة التاريخ والجغرافيا للسنة الأولى (الفصل الثالث):

#### أولا مادة التاريخ:

#### الجزء الأول:

1/ إتمام الجدول بما يناسبه:

أبرز إبداعاتها	الحضارة
الإبداع في الفلسفة والأدب - النظام الإمبراطوري	الرومانية
اختراع الأطوال والمكاييل - ممارسة زراعة الحنطة والنخيل	المصرية
التجارة البحرية	القرطاجية

1 العوامل المشتركة لنشأة الحضارات القديمة (نكتفي بذكر ثلاثة فقط)

- ✓ الموقع الجغرافي الممتاز الذي جعلها مركز تأثير وتأثر فيما بينها،
- ✓ اعتدال المناخ الذي ساهم في استقرار الإنسان القديم والتفاعل مع بيئته
- ✓ الاقتباس من بعضها البعض ووجود الماء

2 لماذا ندرس الحضارات القديمة؟ وما هي علاقتها بحاضرنا ومستقبلنا؟

**الإجابة:** تمكن دراية الحضارات القديمة من الوقوف على إسهاماتها الخصبة في حضارتنا المعاصرة فالحقيقة أننا مدينون للحضارات القديمة بما نحن عليه اليوم من تقدم في شتى المجالات الفكرية والعلمية والاقتصادية والسياسية... فمنها على سبيل المثال أخذنا الزراعة والكتابة..





## الجزء الثاني: (الوضعية الإدماجية)

رغم الاختلاف في عوامل قيام كل حضارة من الحضارات القديمة والبعد الزمني فيما بينها ، إلا أن منجزاتها يظهر مدى التفاعل الحضاري مع بعضها البعض

من مظاهر التفاعل الحضاري هو ذلك الاقتباس الملاحظ، نظرا للحاجة إلى التعايش وبناء جسور التواصل بالتأثير والتأثر في جميع المجالات، وقد توضحت معالم ذلك التعايش أكثر في عهد الإمبراطور الروماني "الاسكندر المقدوني" الذي دمج بين معالم وعقائد وتقاليد الشرق والغرب كما نجد أن كل المنجزات السومرية من فنون وعمران انتقلت إلى بلاد النيل بفضل الاحتكاك التجاري، والعمال المتجولين الذين وصلوا مصر عبر عدة طرق

حاجة الإنسانية إلى التواصل والتعايش أفرز تفاعل واقتباس بين الحضارات القديمة عبر عدة منافذ وهذا رغم التباعد الزمني فيما بينها

### ثانيا: مادة الجغرافيا:

#### الجزء الأول:

1 املأ الجدول التالي بما يناسبه: المحاصيل المدارية- الزراعة الواسعة - الصيد البحري

المنطقة	النشاط الممارس	العوامل المساعدة على ممارسته
المعتدلة	الزراعة الواسعة	اتساع السهول
الحارة	المحاصيل المدارية	المناخ المداري
الباردة	الصيد البحري	انتشار السواحل

2 أهم الأنشطة التي يمارسها إنسان المنطقة الحارة: الصناعة التقليدية - الصناعة الاستخراجية - تربية الحيوانات

3 اقتراح حل لكل مشكلة مما يلي:

- ✓ تراكم وتناثر الأوساخ في الأحياء والشوارع: تنظيف الأحياء والشوارع ثم تخصيص أماكن لرمي النفايات فيها
- ✓ نقص كمية الأكسجين في الهواء: التشجير وإبعاد المصانع عن المدن
- ✓ كثافة دخان وغازات السيارات في المدن: استعمال سيارات صديقة للبيئة أو سيارات مجهزة بمانع تسرب غازاتها (علبة البيئة أو محفز العادم)

### الجزء الثاني: (الوضعية الإدماجية)

يعتبر التلوث بشكل عام هو إحداث تغيرات داخل البيئة المحيطة بالكانات الحية، من خلال أنشطة الإنسان اليومية التي تسبب ظهور موارد لا تتلائم مع المكان الذي يعيش فيه الكائن الحي، ففما تتمثل هذه الأنشطة الملوثة التي تؤدي إلى التدهور البيئي؟

إن استغلال الإنسان الخاطئ للموارد الطبيعية مثل قطع الأشجار وإتلافها من أجل البناء والتوسع الصناعي أثر على نسبة تواجد الأكسجين مما يؤثر على مواد في الهواء تضر بصحة الإنسان والحيوان والنبات، كما أن الاستعمال المفرط للأسمدة والمبيدات الحشرية يلوثن التربة بفعل إدخال مواد غريبة فيها مما يغير في طبيعتها ...

حماية البيئة مسؤولية الجميع باعتبار أن أثارها تضر بالجميع



## موضوع مادة التربية المدنية للسنة الأولى (الفصل الثالث):

### الجزء الأول:

**الوضعية الأولى:** السلطة هي ممارسة الحكم على الدولة من هيئات منتخبة وهذا لتسيير مؤسساتها

① على ضوء ما درست اشرح ما يلي: السلطة – الصلاحيات

② أكمل الفقرة بما يناسبها مما يلي: السلطة التشريعية – الصلاحيات – السلطة القضائية – القوانين – السلطة التنفيذية

إذا كان مناقشة ..... وبرامج الحكومة والمصادقة عليها من مهام .....  
فإن ..... من مهامها هو تنفيذها، أما ..... فهي مطالبة بمراقبة تنفيذها ومعاقبة المخالفين  
فالعلاقة بينها علاقة تكامل وترابط، فكل واحدة تكمل الأخرى مع عدم تداخل المهام  
و..... وتهدف كلها إلى خدمة المواطن

### الوضعية الثانية:

صنف ما يلي حسب الجدول: النشيد الوطني – السيادة الكاملة – الشعب – العملة الوطنية – خاتم الدولة – الرقعة – الشاكلة

رموز الدولة الجزائرية	مقومات الدولة الجزائرية



### الجزء الثاني: (الوضعية الإدماجية)

في نقاش بين زملائك لاحظت بعضهم يعتقد أن ما يفصل الحاكم بالشعب هو القانون فقط، فتدخلت لتوضح أكثر

السند 01: علاقة الحاكم صاحب السلطة مع المحكوم وهو الشعب تبني على الثقة المتبادلة من منطلق تحمل كل منهما مسؤولياته اتجاه الوطن  
السند 02: الانتخابات من أبرز وسائل المشاركة الشعبية، والانتخاب هو اختيار الأصلح من بين عدد من المرشحين

### الكتاب المدرسي

التعليمة: في فقرة من 10 أسطر وضح كيف تبني العلاقة بين الحاكم والمحكوم

## حل موضوع مادة التربية المدنية للسنة الأولى (الفصل الثالث):

### الجزء الأول:

**الوضعية الأولى:** السلطة هي ممارسة الحكم على الدولة من هيئات منتخبة وهذا لتسيير مؤسساتها  
**1** شرح ما يلي:

✓ **السلطة:** هي ممارسة الحكم من هيئات منتخبة وهذا لتسيير مؤسسات الدولة وتنقسم إلى ثلاثة سلطات  
 ✓ **الصلاحيات:** مدى ما يُخوله القانون ويسمح في التصرف فيه

**2** أكمل الفقرة بما يناسبها مما يلي: السلطة التشريعية - الصلاحيات - السلطة القضائية - القوانين - السلطة التنفيذية

إذا كان مناقشة **القوانين** وبرامج الحكومة والمصادقة عليها من مهام **السلطة التشريعية**

فان **السلطة التنفيذية** من مهامها هو تنفيذها، أما **السلطة القضائية** فهي مطالبة بمراقبة تنفيذها ومعاقبة المخالفين  
 فالعلاقة بينها علاقة تكامل وترابط، فكل واحدة تكمل الأخرى مع عدم تداخل المهام و  
**الصلاحيات** وتهدف كلها إلى خدمة المواطن

### الوضعية الثانية:

تصنيف ما يلي حسب الجدول: النشيد الوطني - السيادة الكاملة - الشعب - العملة الوطنية - خاتم الدولة - الرقعة الجغرافية

رموز الدولة الجزائرية	مقومات الدولة الجزائرية
النشيد الوطني - العملة الوطنية - خاتم الدولة	السيادة الكاملة - الشعب - الرقعة الجغرافية





## الجزء الثاني: (الوضعية الإدماجية)

يقصد بالحاكم وهو المسؤول الذي حظي بثقة الشعب عبر مختلف مؤسسات الدولة أما المحكوم فهو الشعب الذي يختار ممثليه عبر الانتخابات بمختلف أنواعها واختيار الأصلح لتحميله مسؤولية تمثيله في مختلف المجالس الشعبية البلدية والولائية والوطنية فكيف تبنى العلاقة بينهما؟

علاقة الحاكم صاحب السلطة مع المحكوم وهو الشعب في النظام الديمقراطي لا يكون أساسها القانون فقط بل كذلك تبنى على الثقة المتبادلة من منطلق تحمل كل منهما مسؤولياته اتجاه الوطن عندما تكون العلاقة بين الحاكم والمحكوم مبنية على الثقة، يصبح الوطن أكثر تماسكا



## موضوع مادة التاريخ والجغرافيا للسنة الثانية (الفصل الثالث):

### مادة التاريخ:

#### الجزء الأول:

#### الوضعية الأولى:

① ماذا تمثل لك الأحداث التالية: معركة اليرموك – معركة أجنادين - معركة حطين

② أكمل الجدول التالي لامتداد الفتوحات الإسلامية مشرقا ومغربا:

أبرز قادة الفتح	اتجاه الحملة
.....	الشام – العراق - مصر
طارق بن زياد	.....
.....	صقلية وإيطاليا
.....	بلاد المغرب

③ وقع على خريطة صماء المناطق المذكورة في الجدول



الوضعية الثانية: بسقوط بغداد عاصمة الدولة العباسية على يد المغول في 09 صفر 656هـ/10 فبراير 1258م، تفككت الدولة الإسلامية

❖ **السؤال:** أبرز انعكاسات سقوط بغداد عاصمة الدولة العباسية على العالم الإسلامي في المشرق والمغرب

عجز الدولة العباسية عن إدارة أقاليمها ما نتج عنه:

- ظهور دويلات مستقلة بالمشرق الإسلامي ( السلاجقة – الأيوبيية) والمغرب الإسلامي (الرستمية والأغلبية والادريسية)
- تحفز الاسبان للقضاء على الدول الباقية للإسلام في الأندلس

### ❖ الجزء الثاني: (الوضعية الإدماجية)

**السياق:** في دردشة لك مع صديق عبر الانترنت، رأيته يحمل الكثير من المغالطات عن الإسلام والمسلمين، فطلب منك أن تصحح له تلك الأفكار بالتعريف له بالإسلام ودوره في الحضارة الإنسانية

**السند 01:** بدأت الفتوحات الإسلامية منذ عهد النبي (ص)، ثم تواصلت من بعده، ففتح كامل المشرق الإسلامي ( الشام والعراق ومصر ... ما بين 11 و 33هـ) وبعدها التقدم به غربا نحو بلاد المغرب

#### (الكتاب المدرسي)

**السند 02:** ان الجانب الأكبر من مهام الفكر الإنساني اضطلع به المسلمون؛ فالفارابي أعظم الفلاسفة، والمسعودي أعظم الجغرافيين، والطبري أعظم المؤرخين (جورج سارتون في كتابه: مقدمة في تاريخ العلم)

**التعليمة:** اعتمادا على السندات و على ما درست أكتب فقرة من 12 سطرا تبرز فيها انتشار الإسلام ومظاهر حضارة المسلمين وتأثيرها في أوروبا والعالم

#### مادة الجغرافيا:

#### ❖ الجزء الأول:

#### الوضعية الأولى: الوثيقة:

"شهدت البرازيل تدهور ملحوظ في المجال البيئي، و هو ما دفع الرئيس البرازيلي السابق فرناندو كاردوسو على المصادقة في سبتمبر 1999 على قانون حماية البيئة الذي يعاقب بالسجن أو الغرامة كل الجرائم المرتكبة في حق البيئة كالتلوث و قطع الأشجار كما وقعت عدة اتفاقيات دولية لحماية البيئة أهمها:  
الاتفاقية الدولية للغابات الاستوائية 1983م.  
اتفاقية منع التلوث البحري.  
بروتوكول مونتريال للمواد التي تهدد طبقة الأمازون.



و مازالت البرازيل تعاني من عدة مشاكل بيئية أخطرها تدمير غابة الأمازون فقد تمت إزالة 26 مليون هكتار من أشجارها طوال فترة 1979-1991م أي بمعدل 02 مليون هكتار سنويا لاستغلال خشبها و شق الطرقات و انجاز المشاريع العمرانية و التنمية.

وحسب تقرير البرلمان البرازيلي فإن غابة الأمازون تفقد 5.2 مليون هكتار سنويا منذ بداية الألفية الثالثة و هو ما سيؤدي إذ استمر التدمير إلى زوالها نهائيا سنة 2050م.

### التعليمات:

① أذكر من خلال الوثيقة أسباب التدهور البيئي بالبرازيل

② ما هي التدابير المتخذة لحماية البيئة بالبلد؟

③ أبرز الأثر السلبي لكل من: الشركات المتعددة الجنسيات والتهنية الإقليمية المنتهجة بالبرازيل على التنمية

**الوضعية الثانية:** إليك الجدول التالي لنسب توزيع سكان الحضر والريف في البرازيل

السنة	1995	2005	2015
الحضر	78 %	80 %	85 %
الريف	24 %	18 %	15 %

### المطلوب:

① مثل الجدول برسم لأعمدة بيانية (المقياس: 01 سم = 10 %

② سجل ملاحظاتك واستنتاجاتك

### الجزء الثاني: (الوضعية الإدماجية)

السياق: طلب منك زميلك مساعدته في انجاز بحث يقارن فيه بين الإقليم الجنوب الشرقي والإقليم الشمالي البرازيليين، فأتجهت به إلى أقرب مكتبة من حيكم لانجاز ما طلبه منك

السند 01: يساهم إقليم الجنوب الشرقي للبرازيل بـ 7 بالمائة من الإنتاج الصناعي

### (الكتاب المدرسي)

السند 2: يتميز الإقليم الشمالي (الأمازون) بوجود ثروات طبيعية ضخمة ومتنوعة

### (الكتاب المدرسي)

التعليمة: حرر فقرة من 10 أسطر تساعد فيها زميلك في موضوعه



## حل موضوع مادة التاريخ والجغرافيا للسنة الثانية (الفصل الثالث):

### مادة التاريخ:

الجزء الأول:

الوضعية الأولى:

1/ تمثل الأحداث التالية:

**معركة اليرموك:** وقعت عام 15 هـ (636) بين المسلمين والروم (الإمبراطورية البيزنطية)، ويعتبرها بعض المؤرخين من أهم المعارك في تاريخ العالم لأنها كانت بداية أول موجة انتصارات للمسلمين خارج جزيرة العرب  
**معركة أجنادين:** هي معركة وقعت بين المسلمين والبيزنطيين عام 634 م قرب مدينة الرملة في فلسطين

**معركة حطين:** معركة فاصلة بين الصليبيين والمسلمين بقيادة صلاح الدين، وقعت في يوم السبت 25 ربيع الثاني 583 هـ الموافق 4 يوليو 1187 م بالقرب من قرية المجاودة، بين الناصرة وطبرية انتصر فيها المسلمون

① أكمل الجدول التالي لامتداد الفتوحات الإسلامية مشرقا ومغربا:

أبرز قادة الفتح	اتجاه الحملة
خالد بن الوليد – سعد بن العاص	الشام – العراق – مصر
طارق بن زياد	الأندلس
المستنير بن الحارث	صقلية وإيطاليا
عقبة بن نافع الفهري	بلاد المغرب

② التوقيع على خريطة صماء المناطق المذكورة في الجدول:





**الوضعية الثانية:** بسقوط بغداد عاصمة الدولة العباسية على يد المغول في 09 صفر

656هـ/10 فبراير 1258م، تفككت الدولة الإسلامية

انعكاسات سقوط بغداد عاصمة الدولة العباسية على العالم الإسلامي في المشرق والمغرب

عجز الدولة العباسية عن إدارة أقاليمها ما نتج عنه:

- ظهور دويلات مستقلة بالشرق الإسلامي ( السلاجقة – الأيوبيية) والمغرب الإسلامي (الرستمية والأغلبية والادريسية) تحفز الاسبان للقضاء على الدول الباقية للإسلام في الأندلس



## الجزء الثاني: (الوضعية الإدماجية)

بعد أن قويت شوكة الإسلام، تفرغ المسلمون إلى مواصلة نشره في مختلف أصقاع العالم بفضل سماحة هذه الرسالة وتوافقها للخلفة الإنسانية، فالي أي حد وصلت وما هي إسهاماتها في الحضارة الإنسانية؟

بدأت الفتوحات الإسلامية منذ عهد النبي (ص)، ثم تواصلت من بعده، ففتح كامل المشرق الإسلامي ( الشام والعراق ومصر ... ما بين 11 و 33 هـ) وبعدها التقدم به غربا نحو بلاد المغرب وذلك ما بين 27 و 86 هـ ثم الانطلاق نحو أوروبا ففتحت الأندلس في 92 هـ وصقلية وجنوب إيطاليا اللتان كان لهما الفضل لانتقال الإسلام وحضارته إلى باقي مناطق أوروبا والعالم.

كان للمسلمين إسهامات حضارية في شتى الميادين من علوم (عقلية ونقلية) وعمران وفنون وغيرها والتي كان لها التأثير البالغ في نهضة أوروبا والعالم عن طريق الاستفادة من كنوز الثقافة الإسلامية ومعارف المسلمين إن الجانب الأكبر من مهام الفكر الإنساني اضطلع به المسلمون؛ فالفارابي أعظم الفلاسفة، والمسعودي أعظم الجغرافيين، والطبري أعظم المؤرخين

### مادة الجغرافيا:

## الجزء الأول:

### الوضعية الأولى:

#### الوثيقة:

"شهدت البرازيل تدهور ملحوظ في المجال البيئي، و هو ما دفع الرئيس البرازيلي السابق فرناندو كاردوسو على المصادقة في سبتمبر 1999 على قانون حماية البيئة الذي يعاقب بالسجن أو الغرامة كل الجرائم المرتكبة في حق البيئة كالتلوث و قطع الأشجار كما وقعت عدة اتفاقيات دولية لحماية البيئة أهمها: الاتفاقية الدولية للغابات الاستوائية 1983م. اتفاقية منع التلوث البحري.

بروتكول مونتريال للمواد التي تهدد طبقة الأمازون. و مازالت البرازيل تعاني من عدة مشاكل بيئية أخطرها تدمير غابة الأمازون فقد تمت إزالة 26 مليون هكتار من أشجارها طوال فترة 1979-1991م أي بمعدل 02 مليون هكتار سنويا لاستغلال خشبها و شق الطرقات و انجاز المشاريع العمرانية و التنمية.



وحسب تقرير البرلمان البرازيلي فإن غابة الأمازون تفقد 5.2 مليون هكتار سنوياً منذ بداية الألفية الثالثة و هو ما سيؤدي إذ استمر التدمير إلى زوالها نهائياً سنة 2050م.

**الأجوبة:**

### ① أسباب التدهور البيئي بالبرازيل:

التلوث – قطع الأشجار – استنزاف الموارد المعدنية (الذهب...)

### ② التدابير المتخذة لحماية البيئة بالبلد:

المصادقة على قانون حماية البيئة سنة 1999 الذي يعاقب بالسجن أو الغرامة كل الجرائم المرتكبة في حق البيئة  
التوقيع على عدة اتفاقيات دولية لحماية البيئة

### ③ أثر كل مما يلي على التنمية:

الشركات المتعددة الجنسيات: استنزاف موارد البلد  
التهنية الإقليمية: وجود فوارق اجتماعية (طبقة غنية وطبقة فقيرة) - انتشار  
الأحياء العشوائية ذات الاكتظاظ السكاني - التدهور البيئي

الوضعية الثانية: إليك الجدول التالي لنسب توزيع سكان الحضر والريف في  
البرازيل

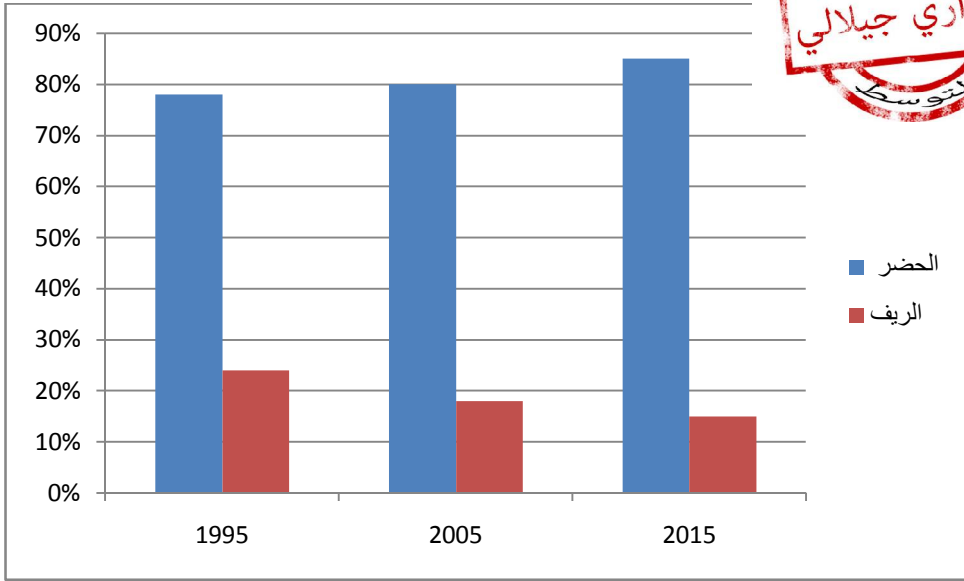
السنة	1995	2005	2015
الحضر	78 %	80 %	85 %
الريف	24 %	18 %	15 %

**الحل:**

### ① رسم لأعمدة بيانية (المقياس: 01 سم = 10 %)







- **الملاحظة:** نلاحظ من خلال الرسم تطور في أعداد سكان المدينة في حين هناك تراجع في نسبة سكان الريف
- **الاستنتاج:** تراجع عدد سكان الريف وازدياد عدد سكان المدينة يعود إلى توفر الأنشطة الاقتصادية ومختلف المرافق الضرورية للحياة بها على عكس الريف

### الجزء الثاني: (الوضعية الإدماجية)

البرازيل إحدى دول أمريكا اللاتينية الغنية بمواردها الطبيعية، لكن ما يلاحظ هو ذلك التباين في التهيئة الإقليمية بين مختلف أقاليمه، فما مظاهر تلك التهيئة لو قارنا بين الإقليم الجنوب الشرقي والإقليم الشمالي للبلد؟

يسكن إقليم الجنوب الشرقي للبرازيل أكثر من 50 % من السكان ويظم مجمع مدن، كما يساهم بـ: 07 % من الإنتاج الصناعي، في حين أن الإقليم الشرقي لا يسكنه سوى 13 % من السكان وهو الذي يتميز بثروة طبيعية ضخمة ويعتبر المحرك الرئيسي لاقتصاد البلد

من نتائج التهيئة الإقليمية بالبرازيل تدهور البيئة ووجود فوارق اجتماعية (طبقة غنية وطبقة فقيرة) إضافة إلى انتشار الأحياء العشوائية رغم احتلال الاقتصاد البرازيلي للمرتبة الثانية في قارة أمريكا

## موضوع مادة التربية المدنية للسنة الثانية (الفصل الثالث):

**الجزء الأول:** يختار الشعب لنفسه مؤسسات غايتها تسيير الشؤون العامة للوطن

**التعليمات:**

**1** اشرح المصطلحات التالية: المداولات – التسيير اللامركزي – سلطة تشريعية

**2** وظّف ما يلي في إتمام الجدول: النظافة العمومية – انجاز مؤسسات التعليم – بناء سكّات – سن القوانين – الاهتمام بالفلاحة – ممارسة الرقابة

المهام	التسمية
	المجلس الشعبي الولائي
	المجلس الشعبي الوطني
	المجلس الشعبي البلدي

**3** هل للمواطن علاقة بالمجالس المنتخبة؟ (وضح ذلك)

**الجزء الثاني: (الوضعية الإدماجية)**

السياق: بينما كنت في طريقك إلى المتوسطة، لفت انتباهك أحد المترشحين للانتخابات وهو يشرح عملية إجراء الانتخابات وعلاقتها بالمواطن، فقررت انجاز موضوع تلخص فيه ما سمعته

السند 01: "التصويت شخصي وسري"

**(المادة 31 من قانون الانتخابات)**

السند 02:





التعليمية: اعتمادا على السندات ومكتسباتك أكتب فقرة من 10 أسطر تبرز فيها كيفية إجراء الانتخابات وعلاقتها بالمواطن

### حل موضوع مادة التربية المدنية للسنة الثانية (الفصل الثالث):

**الجزء الأول:** يختار الشعب لنفسه مؤسسات غايتها تسيير الشؤون العامة للوطن  
الأجوبة:

#### 1 شرح المصطلحات التالية:

المداولات: النقاشات والآراء

**التسيير اللامركزي:** ويقصد به نقل سلطة إصدار القرار وتحويلها إلى مجالس منتخبة وتمكينها من إدارة شؤونها بنفسها دون الرجوع إلى الإدارة المركزي  
**سلطة تشريعية:** هي البرلمان بغرفتيه ومهمتها تتجسد في سن القوانين ومراقبة تنفيذها

**2** توظيف ما يلي في إتمام الجدول: النظافة العمومية – انجاز مؤسسات التعليم – بناء سكنات – سن القوانين – الاهتمام بالفلاحة – ممارسة الرقابة

المهام	التسمية
انجاز مؤسسات التعليم- بناء سكنات الاهتمام - بالفلاحة	المجلس الشعبي الولائي
سن القوانين- ممارسة الرقابة	المجلس الشعبي الوطني
النظافة العمومية	المجلس الشعبي البلدي

**3 للمواطن علاقة بالمجالس المنتخبة:** فالمجالس المنتخبة تعمل على استقبال المواطنين لسماع انشغالاتهم وحل مشاكلهم في حين على المواطن مراقبة ومتابعة عمل المنتخبين والمساهمة في اقتراح برامج التنمية

## الجزء الثاني: (الوضعية الإدماجية)

الانتخاب هو عملية اختيار رسمي لشخص أو عدة أشخاص لتولي المسؤولية في منصب معين، فكيف تتم عملية إجراء الانتخاب، وما علاقة المنتخبين بالمواطن؟

يمر الناخب بمجموعة من المراحل أثناء عملية الانتخاب، تبدأ بالتصويت الذي يجب أن يكون شخصي وسري حسب ما ينص عليه قانون الانتخابات ويبدأ من الثامنة صباحا ويختتم في نفس اليوم في الساعة السابعة مساء، كما يجب إثبات عملية التصويت تلك بالبصمة على خانة التوقيعات في قائمة معدة لذلك الغرض ثم تؤخذ بعدها أوراق المترشحين إلى مكان مستور ليتم وضع فيه من وقع اختيارك عليه في ظرف ثم وضعه في صندوق الاقتراع، وبانتهاء مدة الانتخاب تتم المرحلة النهائية بفتح الصندوق لتبدأ عملية الفرز وحساب الأصوات وإعلان الفائز

الانتخاب عملية إجرائية للتعبير الحر عن الرأي واختيار الأشخاص القادرين على تحمل المسؤولية



## موضوع مادة التاريخ والجغرافيا للسنة الثالثة (الفصل الثالث):

### التاريخ:

**الجزء الأول:** هيمن رجال الدين في أوروبا على مختلف شؤون الحياة فحاربت الكنيسة العلماء واحتكرت زعامة المجتمع، فترة من الزمن لتعرف بعدها عصر النهضة.

### المطلوب:

- ① عرّف ما يلي: أ- النهضة الأوروبية ب- الإقطاع ج- الكاثوليكية.
- ② عدد المنافذ الرئيسية التي انتقلت منها الحضارة العربية الإسلامية إلى أوروبا.
- ③ بين نتائج فتح القسطنطينية.
- ④ أذكر نتيجتين للنهضة الأوروبية.



**الجزء الثاني:** أربط بين كل مفكر والعلم الذي قدمه.

* فنان أشهر لوحاته الموناليزا	* شكسبير
* أديب "روميو وجوليت"	* ميكافيلي
* فيلسوف ألف كتاب "الأمير"	* ليوناردو دافينتشى

### الجزء الثالث: (الوضعية الإدماجية)

السياق: أثناء نقاش دار بينك وبين زملائك في القسم حول عوامل قيام النهضة الأوروبية، رأى البعض أن سيطرة الإقطاع والكنيسة على الأوضاع الاقتصادية والسياسية كان وراء قيام النهضة، فتدخلت لتشرح لهم بقية العوامل.

السند 1: الحضارة الغربية مدينة بالشيء الكثير لعلوم المسلمين ومناهجهم التي اطلعوا عليها عن طريقة ترجمة ودراسة التراث العلمي والفلسفي

(د: يحي بوعزيز . مع تاريخ الجزائر)

السند 2: "كان تأثير الاكتشافات الجغرافية عظيما في تاريخ العالم والتاريخ الأوروبي ...."

(الكتاب المدرسي)

التعليمية: استثمار السندات ومكتسباتك القبلية لكتابة فقرة لا تتعدى 10 أسطر تتحدث فيها عن الموضوع.

## الجغرافيا:

**كـ الجزء الأول:** تتميز الصناعة الأوروبية بالتنوع والدقة ووفرة الإنتاج.

### التعليمات:

**1** أكمل الفراغ:

تقع أوروبا غرب ..... يحدها شمالا ..... وجنوبا البحر المتوسط و..... و.....، ومن الشرق ..... وبحر قزوين ومن الغرب .....

**2** املأ الجدول التالي لمجالات الصناعة الأوروبية:

نوع الصناعة	أبرز الصناعات
الميكانيكية	.....
.....	الألمنيوم – النحاس
.....	الألبسة – الأفرشة
الغذائية	.....

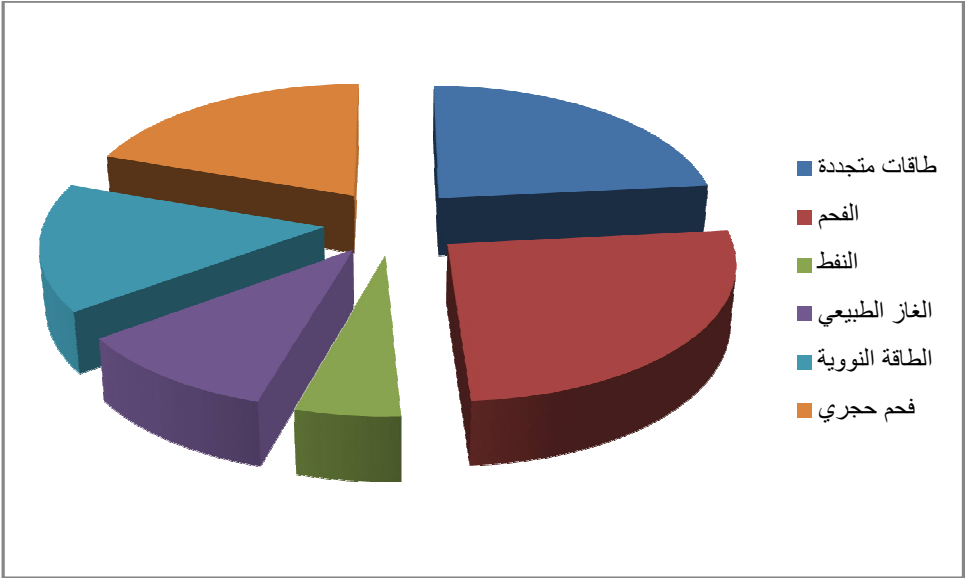
**3** أبرز من خلال الجدول الانعكاسات المختلفة للتوسع المفرط في الصناعة الأوروبية

الانعكاسات السلبية	الانعكاسات الايجابية

**كـ الجزء الثاني:** لألمانيا تجربة رائدة في مجال حل المشاكل البيئية:

إليك الوثيقة 01 و 02:





### التعليمة:

كيف عالجت ألمانيا مشكلة التلوث

### الجزء الثالث: (الوضعية الإدماجية)

السياق: دار نقاش بين زملائك حول الصناعة الأوروبية، وما استنتجته هو أنهم يرون أن لها نتائج ايجابية فقط، ما دفعك بالتدخل لتشرح لهم مختلف المشاكل التي تعاني منها

السند 01: أصبحت الموارد الأوروبية لا تمثل سوى 10% فقط من حاجياتها وأضحت كل دول القارة بحكم استنزاف خيراتها تعتمد على الخارج

### (الكتاب المدرسي)

السند02: تعاني دول القارة من المنافسة الخارجية وفي مقدمتها الصين والولايات المتحدة الأمريكية

### (الكتاب المدرسي)

السند03: كل أنواع التلوث موجودة في أوروبا (مائي – ترابي – هوائي) بفعل دخان المصانع والسيارات ومختلف النفايات

### (الكتاب المدرسي)

التعليمة: اعتمادا على السندات وعلى ما درست أكتب فقرة من 10 أسطر تشرح فيها مختلف مشاكل الصناعة في أوروبا

## حل موضوع مادة التاريخ والجغرافيا للسنة الثالثة (الفصل الثالث):

### التاريخ:

#### التمرين الأول:

#### 1 تعريف ما يلي:

أ- **النهضة الأوروبية:** نعني بها استيقاظ أوروبا من سباتها العميق ونفض غبار التخلف الحضارة الذي تراكم عليها طوال العصور الوسطى وإحياء مجدها القديم بدايتها مع سقوط القسطنطينية 1453م.

ب- **الإقطاع:** هو نظام اقتصادي اجتماعي قائم على هيمنة ملاك المساحات الزراعية الواسعة على المجتمع واستبعدوا من يخدم أراضيهم.

ج- **الكاثوليكية:** أتباع أحد مذاهب الديانة المسيحية عاصمتهم الفاتيكان ( روما ) وهم الأكثر انتشارا على رأسهم البابا.

#### 2 منافذ انتقال تاثير الحضارة الإسلامية في أوروبا هي:

- الأندلس مدة حكم المسلمين 711م. 1492م.
- الحروب الصليبية 1095م 1400م.
- عبر صقلية وجنوب إيطاليا 965م - 1091م.

#### 3 نتائج فتح القسطنطينية:

- القضاء على الخطر البيزنطي.
- ظهور قوة الدولة العثمانية وهيبتها.





- بناء أسطول بحري قوى تحكمت به في الملاحة في البحر الأسود والبحر الأبيض المتوسط.
- انتشار الإسلام في جنوب شرق أوروبا.



#### 4 من نتائج النهضة الأوروبية.

- الاكتشافات الجغرافية- الحركة الاستعمارية.

**التمرين الثاني:** أربط بين كل مفكر والعلم الذي قدمه.

- |                               |                   |
|-------------------------------|-------------------|
| * فنان أشهر لوحاته الموناليزا | شكسبير            |
| * أديب "روميو وجوليت"         | ميكافيلي          |
| * فيلسوف ألف كتاب "الأمير"    | ليوناردو دافينتشى |

#### الوضعية الإدماجية:

عرفت أوروبا ما بين القرن 14م و 17م تحولات كبيرة وفترة انتقالية اصطلاح عليه بعصر النهضة، فما هي عوامل قيامها؟

يعد عصر النهضة مرحلة الانتقال بأوروبا من العصور الوسطى الى العصور الحديثة، وهو بداية عهد جديد بما سادته من أفكار جديدة شملت مختلف ميادين الحياة، فتحت لأوروبا أبواب التقدم والازدهار، وقد ساهمت جملة من العوامل في ظهور النهضة الأوروبية الحديثة من أهمها: تراجع تراجع سيطرة الكنيسة والنظام الإقطاعي وبما كانا يحملانه من فساد وظلم، كما أن الحضارة الغربية مدينة بالشيء الكثير لعلوم المسلمين ومناهجهم التي اطلعوا عليها عن طريقة ترجمة ودراسة التراث العلمي والفلسفي، وتعتبر الحروب الصليبية والكشوفات الجغرافية عوامل أخرى ساهمت في صناعة النهضة الأوروبية، فبفضلها تم الاحتكاك بمناطق أخرى من العالم أبرزها العالم الإسلامي الراقى الذي كان له الأثر البالغ على أوروبا سياسيا واقتصاديا واجتماعيا.

بواحد التغيرات التي عرفت أوروبا باسم النهضة امتدت أواخر العصور الوسطى، والتي ساهمت في ظهورها عدة عوامل.

## الجغرافيا:

كما الجزء الأول: تتميز الصناعة الأوروبية بالتنوع والدقة ووفرة الإنتاج.

أبرز الصناعات	نوع الصناعة
السيارات - الآلات	الميكانيكية
الألمنيوم - النحاس	المعدنية
الألبسة - الأفرشة	النسيجية
المصبرات - العجائن	الغذائية

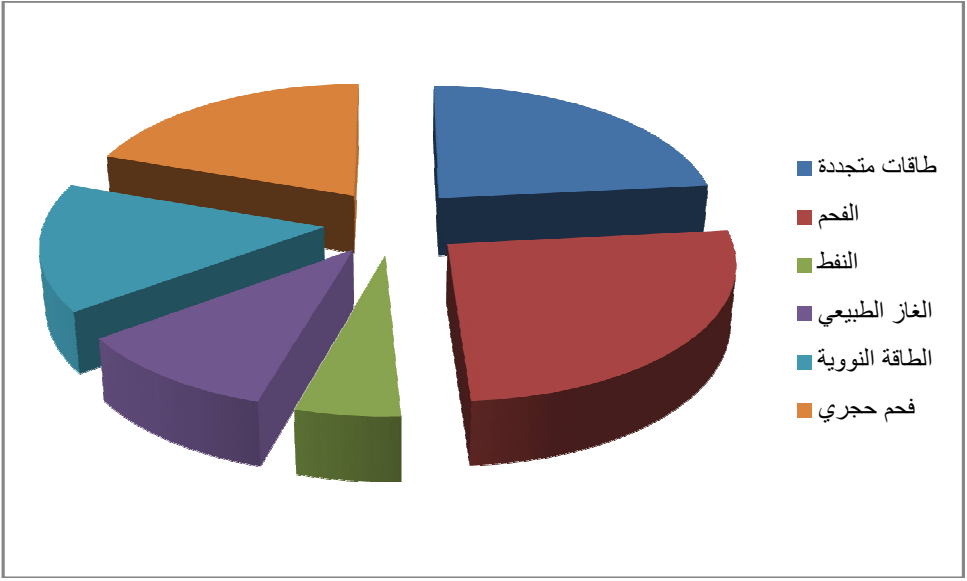
كما إبراز من خلال الجدول الانعكاسات المختلفة للتوسع المفرط في للصناعة الأوروبية

الانعكاسات السلبية	الانعكاسات الايجابية
تدهور البيئي بأنواعه (الهوائي والترابي والمائي)	*صناعة وسائل النقل من قطارات وسفن وطائرات *ازدهار الموانئ *تطور وسائل الاتصال من هواتف وأجهزة الإعلام المختلفة التنوع الصناعي: الصناعة الكهربائية - البتروكيمياوية - الميكانيكية - النسيجية ...

كما الجزء الثاني: لألمانيا تجربة رائدة في مجال حل المشاكل البيئية:

إليك الوثيقة 01 و02:





**الإجابة:**

**عالجت ألمانيا مشكلة التلوث عن طريق:**

- \* الاعتماد على طاقات بديلة عن المحروقات (توليد الطاقة عن طريق المياه والرياح والشمس
- \* التوعية
- \* الجمع والفرز والتدوير للنفايات
- \* الردم التقتي للنفايات
- \* معالجة التلوث المائي عن طريق التطهير والتلوث الهوائي بوضع مصافي
- \* توليد الطاقة عن طريق المياه والرياح والشمس

## الجزء الثالث: (الوضعية الإدماجية)

تشهد الصناعة الأوروبية ازدهارا انعكس إيجابا على النمو الاقتصادي لدى دول القارة، لكن في المقابل نتج عن هذا التوسع المفرط للصناعة مشاكل اقتصادية وبيئية؟ فقيما تمثلت؟

أبرز المشاكل الاقتصادية التي تعاني منها الصناعة الأوروبية هو فقرها من حيث الموارد الطبيعية إذ أصبحت الموارد الأوروبية لا تمثل سوى 10% فقط من حاجياتها وأضحت كل دول القارة بحكم استنزاف خيراتها تعتمد على الخارج، إضافة إلى مشكل المنافسة الخارجية وفي مقدمتها الصين والولايات المتحدة الأمريكية، كما انعكس ذلك التوسع الصناعي المفرط على البيئة فكل أنواع التلوث موجودة في أوروبا (مائي – ترابي – هوائي) بفعل دخان المصانع والسيارات ومختلف النفايات

ساهمت تطور الصناعة الأوروبية في الرفع من نسبة النمو الاقتصادي لدولها، لكن في المقابل خلف هذا التوسع الصناعي المفرط مشاكل مختلفة



## موضوع مادة التربية المدنية للسنة الثالثة (الفصل الثالث):

### الجزء الأول:

#### 1 أكمل الجدول التالي:

اسم لمنظمة إقليمية أو دولية	طبيعة عملها أو تخصصها
/1	
/2	
/3	

#### 2 أذكر بعض من إيجابيات وسلبيات تلك المنظمات الإنسانية

3 أبرز الفرق بين المنظمات الإقليمية والمنظمات الدولية  
الفرق بين المنظمات الإقليمية والدولية: المنظمات الإقليمية تشمل مجموعة من الدول التي يربطها عامل مشترك كالجغرافيا أو اللغة أو الدين .... أما المنظمات العالمية فهي تلك التي تجمع كل دول العالم

### الجزء الثاني: (الوضعية الإدماجية)

السياق: شاهدت مع أخيك عبر نشرة الأخبار مجموعة من الأطفال اللاجئين الهاربين من النزاعات في دولهم، فأشفق أخوك على حالهم وسألك عن من يهتم الآن بدراساتهم ومأواهم وصحتهم، فقلت لهم هناك منظمات إنسانية تأسست لذلك الغرض فطلب منك تعريفا عنها.

السند 01: "تأسست منظمة اليونسكو عام 1946م، مقرها باريس... تتألف من ممثلين عن مختلف الأوساط المعنية بالتربية والثقافة والعلوم"

#### (الكتاب المدرسي)

السند 02: "تأسست منظمة اليونيسيف سنة 1946م، من أجل رعاية الأطفال

وإسعادهم"

#### (الكتاب المدرسي)

التعليمية: اعتمادا على السندات و على ما درست أكتب فقرة من 10 أسطر تبرز فيها أهم المنظمات الإقليمية والدولية ذات الطابع الثقافي والإنساني

## حل موضوع مادة التربية المدنية للسنة الثالثة (الفصل الثالث):

الجزء الأول:

1 أكمل الجدول التالي:

اسم لمنظمة إقليمية أو دولية	طبيعة عملها أو تخصصها
1 / اليونسكو	إيجاد الشروط الملائمة لإطلاق حوار بين الحضارات والثقافات والشعوب على أساس الاحترام
2 / اليونيسيف	رعاية الأمومة والطفولة
3 / ألكسو	تطوير الأنشطة المتعلقة بمجالات التربية والثقافة والعلوم على مستوى الوطن العربي

2 بعض من إيجابيات وسلبيات تلك المنظمات الإنسانية:

منذ إنشاء الأمم المتحدة بعد الحرب العالمية الثانية كبديل لمنظمة عصبة الأمم، تم إنشاء عدد من المنظمات والهيئات المتخصصة المرتبطة بتلك المنظمة الدولية وتلك المنظمات يمتد نشاطها ليشمل مختلف مجالات التعاون الدولي تعمل تلك المنظمات على حماية حقوق الإنسان والطفل بالدرجة الأولى وحماية سيادة الدول والمساعدة على حل مشاكلها الاجتماعية والاقتصادية ومنع النزاعات المسلحة ولكن في المقابل هناك سلبيات وانتهاكات في كثير من مناطق العالم لازالت تلك عجزت تلك المنظمات عن وضع حد لها

3 الفرق بين المنظمات الإقليمية والمنظمات الدولية:

المنظمة الإقليمية هي منظمة تشمل مجموعة من الدول تربط فيما بينها رباط خاصة (جغرافي أو لغوي ...)، أما المنظمات الدولية فهي هيئة اتفقت جميع الدول على إنشائها كوسيلة من وسائل التعاون بينها في عدة مجالات



يختلف المستوى المعيشي والتعليمي للإنسان خاصة الطفل في العالم، إذ يعيش أكثرهم في الدول المتطورة في ظروف ملائمة بينما يعيش أغلبهم في الدول النامية في فقر وحرمان واستغلال، ولهذا الغرض تم إنشاء منظمات للأمم المتحدة متخصصة في التربية والثقافة ورعاية الأطفال وإسعادهم فمن هي هذه المنظمات؟ تعتبر منظمة اليونسكو إحدى المنظمات التابعة للأمم المتحدة التي تأسست سنة 1946م بباريس، والتي تتألف من مختلف الأوساط المعنية بالتربية والعلوم والثقافة التي تأخذ على عاتقها الإسهام في تشجيع التعاون الدولي من أجل رفع مستوى التعليم والثقافة.

كما تعتبر منظمة اليونسيف هي الأخرى إحدى منظمات الأمم المتحدة ذات الطابع الإنساني والتي تأسست سنة 1946م، من أجل رعاية الأطفال وإسعادهم، وتشمل نشاطاتها كل المجالات ذات علاقة بالأمومة والطفولة.

تظم هيئة الأمم المتحدة مجموعة من الدول التي تهدف الى تحقيق التعاون الدولي خاصة ما تعلق منها بالجانب الإنساني والثقافي، وتعتبر منظمتي اليونسكو واليونسيف التابعة لها، إحدى تلك المنظمات التي تهتم بذلك الجانب.



## الامتحان التجريبي في مادة التاريخ والجغرافيا للسنة الرابعة (الفصل الثالث):

### أولا مادة التاريخ:

#### الجزء الأول:

1 سَم على الخريطة الصماء التالية أهم 5 بؤر توتر التي يشهدها العالم حاليا:



2 أبرز انعكاسات ذلك التوتر الحاصل في تلك الدول على السلم العالمي

3 اقترح حولا من أجل السلام في العالم

#### الجزء الثاني: (الوضعية الإدماجية)

السياق: سألك أخوك عن أسباب تصدّ أخبار فلسطين دائما نشرة الأخبار، فقلت له لأنها تعتبر من أبرز بؤر التوتر في العالم منذ عقود نتيجة أبعاد مختلفة، فطلب منك توضيحا أكثر





**السند 01:** تعتبر ارض فلسطين قضية صراع بين الصليبيين والمسلمين والغرب بإقامته للمشروع الصهيوني على ارض فلسطين إنما سعى من وراء ذلك إلى قطع التواصل الحضاري والتاريخي لها وعزلها عن عمقها الذي منه تستمد استمراريتها

**السند 02:** أرض فلسطين أرض مباركة باعتبارها ملتقى للأديان السماوية

**التعليمة:** حرر فقرة من 10 أسطر تجيب فيها عن طلب أخيك

### ثانيا مادة الجغرافيا:

#### الجزء الأول:

**1** أكمل الجدول التالي لأهم المخاطر الطبيعية التالية في الجزائر: الفيضانات –  
التصحّر - الزلازل

المخاطر الطبيعية	السبب	الحل
		تجنب تعمير المناطق المعرضة لهذا الخطر
	زحف الرمال	
		التأكد من سلامة البناء
الجراد		

**2** أبرز مختلف الآثار التي تخلفها تلك المخاطر الطبيعية على الاقتصاد الوطني

#### الجزء الثاني: (الوضعية الإدماجية)

**السياق:** طلب منك زميلك أن تساعد في انجاز موضوع عن مختلف السبل والوسائل للتخفيف من وطأة الزلازل

**السند 01:** وضع شبكة من أجهزة السيسموجراف (وهي جهاز قياس الزلازل) في المناطق ذات الخطر الزلزالي للتعقب بحدوث الزلازل

**السند 02:** إذا كنت داخل مبنى أثناء حدوث الزلزال وجب الانحناء تحت مكتب أو طاولة أو الجلوس بالقرب من الحائط بعيدا عن النوافذ"

**التعليمة:** حرر فقرة من 10 أسطر تجيب فيها عن طلب صديقك

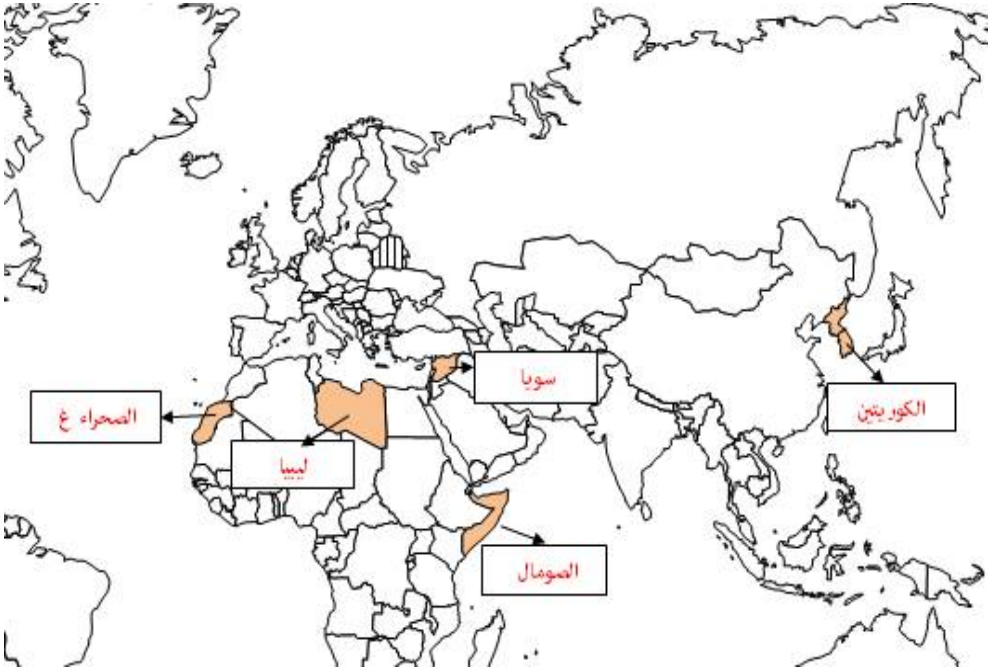


## الامتحان التجريبي في مادة التاريخ والجغرافيا للسنة الرابعة (الفصل الثالث):

### أولا مادة التاريخ:

#### الجزء الأول:

1 التسمية على الخريطة الصماء التالية أهم 5 بؤر توتر التي يشهدها العالم حاليا:



2 انعكاسات التوتر الحاصل في تلك الدول على السلم العالمي:

- ⊗ الحروب
- ⊗ قتلى وجرحى ومشردين
- ⊗ مشكل اللاجئين
- ⊗ تدهور المستوى الصحي والمعيشي

3 حلول من أجل السلام في العالم:

- ⊗ احترام سيادة الشعوب
- ⊗ احترام حقوق الإنسان
- ⊗ نشر الديمقراطية



## الجزء الثاني: (الوضعية الإدماجية)

بإعلان قيام دولة إسرائيل المزعومة أعلن العرب الحرب على إسرائيل في حين أعن الغرب اعترافها بهذا الكيان فما هي أبعاد هذا الصراع؟

لفلسطين أهمية بالغة لدى المسلمين واليهود والمسيحيين ، وهو ما يفسر طول أمد هذا الصراع على تلك البقعة من العالم لا لسبب سوى لأهميتها الدينية باعتبارها أرض مباركة وملتقى الرسل والأديان، والتاريخية فبفرض اليهود يتم قطع التواصل الحضاري التاريخي بين المسلمين/ والأهمية الواقعية تكمن في الدور الذي يلعبه الصهاينة بحراسة المصالح الغربية في المنطقة

تعتبر فلسطين إحدى أهم بؤر التوتر في العالم

### ثانيا مادة الجغرافيا:

#### الجزء الأول:

1 أكمل الجدول التالي لأهم المخاطر الطبيعية التالية في الجزائر: الفيضانات – التصحر – الزلازل

المخاطر الطبيعية	السبب	الحل
الفيضانات	التساقط الكثيف	تجنب تعمير المناطق المعرضة لهذا الخطر
التصحر	زحف الرمال	التشجير المكثف
الزلازل	ضعف القشرة الأرضية	التأكد من سلامة البناء
الجراد	غياب المعالجة الكيماوية	استعمال الطائرات للرش بالمبيدات

2 مختلف الآثار التي تخلفها تلك المخاطر الطبيعية على الاقتصاد الوطني:

- ☞ تراجع الإنتاج الزراعي والحيواني
- ☞ تراجع المداخيل واللجوء إلى مزيد من الاستيراد



## الجزء الثاني: (الوضعية الإدماجية)

تعدّ الزلازل من الكوارث الطبيعية التي قد تحدث في أي وقت، ودون سابق إنذار، وتسبب الكثير من الأضرار في الأرواح والممتلكات خلال ثوان معدودة، فما هي أهم الإجراءات الوقائية التي يمكن أن تخفف من وطأتها؟

يتميز الزلزال بطابع المفاجأة لذا لا بد من التأهب والاستعداد للمواجهة وهذا عن طريق تسجيل وتحديد تردد وطبيعة كوارث زلزالية سابقة، وأخذ بعد ذلك الاحتياطات اللازمة إضافة إلى وضع شبكة من أجهزة السيسموجراف (وهي جهاز قياس الزلازل) في المناطق ذات الخطر الزلزالي مع التوعية حول كيفية التعامل مع مثل هذا النوع من الكوارث مثلاً عند حدوث هزة أرضية وكنت كنت داخل مبنى أثناء حدوث الزلزال وجب الانحناء تحت مكتب أو طاولة أو الجلوس بالقرب من الحائط بعيداً عن النوافذ

بإتباع إجراءات الوقاية المختلفة يمكن التخفيف من وطأة الهزات الأرضية



## الامتحان التجريبي في مادة التاريخ والجغرافيا للسنة الرابعة (الفصل الثالث):

### مادة التاريخ:

#### الجزء الأول:

#### الوضعية الأولى:

إليك مقتطف من بيان " دي بورمون " قائد الحملة الفرنسية على الجزائريين:

"... نحن الفرنسيين أصدقائكم نتوجه إلى الجزائر لنطرد الأتراك منها ... اننا لا نغزوا المدينة لنصبح سادة عليها. إننا نقسم لكم على ذلك بدمائنا، فانظموا إلينا وكونوا أهلا لحمايتنا، ستحكمون بلادكم كما كنتم في السابق سادة مستقلين في وطنكم... وأن الفرنسيين يتصرفون معكم كما تصرفوا قبل 30 سنة مع أشقائكم المصريين الأعزاء... إننا نتعهد باحترام كنوزكم وأملاككم وديانتكم المقدسة. اننا صادقون لكم وسنبقى كذلك إلى الأبد فاهلموا إلينا إنكم ستسعدون وستفيدكم صداقتنا ... اننا سنعيش في السلم من أجل سعادتكم"

عبد الرحمن الجيلالي، تاريخ الجزائر العام، الجزء الثالث، ص 406 / 704

#### الوضعية الثانية:

① وظف حسب الجدول الأحداث التالية التي ميزت الثورة التحريرية: مؤتمر الصومام – مظاهرات 11 ديسمبر – الاستفتاء حول تقرير المصير – هجومات الشمال القسنطيني – تأسيس جبهة التحرير الوطني – مشروع قسنطينة

مرحلة الانطلاق	مرحلة التنظيم	مرحلة الإبادة	مرحلة التفاوض

#### ② ثورة نوفمبر نتيجة حتمية لكفاح مرير ضد المستعمر

- أ/ بما تميزت هذه الثورة عن غيرها من الثورات الشعبية التي اندلعت من قبل؟
- ب/ رافق الثورة التحريرية نشاط دبلوماسي، أعط مثال عن ذلك





## الجزء الثاني: (الوضعية الإدماجية)

السياق: بمناسبة إحياء ذكرى اندلاع الثورة التحريرية بثت القناة الوطنية شريطا وثائقيا يظهر أهم المخططات الاستعمارية الرامية إلى إخماد الثورة، وفي نهاية الشريط قررت انجاز موضوع تلخص فيها ما شاهدته مع إبراز موقف الشعب الجزائري من تلك المخططات

السند01: تنوعت أساليب المستعمر من أجل اخماد الثورة عسكريا واقتصاديا واجتماعيا وغيرها من السياسات الفاشلة

### (الكتاب المدرسي)

السند02: "...إن جيش التحرير واجه تلك العمليات وأعاد تنظيم كتائبه إلى فرق صغيرة للدخول في حرب عصابات"

### (تاريخ الجزائر 1830 - 1962)

السند03: واجه الشعب الجزائري السياسة الاستعمارية بالمظاهرات والاحتجاجات

### (الكتاب المدرسي)

التعليمة: حرر فقرة من 12 سطرا تتطرق فيها إلى ما جاء في السياق

### مادة الجغرافيا:

الجزء الأول: " تتميز الجزائر بمظاهر تضارسية ومناخية متنوعة "

① عرّف: الأطلس التلي - العرق

② بيّن علاقة النبات الطبيعي بالمناخ.

③ عيّن على خريطة صماء من انجازك الأقاليم المناخية السائدة في الجزائر

## الجزء الثاني: (الوضعية الإدماجية)

السياق: استمعت مع أخيك عبر نشرة الأخبار تصريحاً لوزير الصناعة جاء فيه أن "الصناعة في الجزائر بدأت تأخذ انطلاقة جديدة لتلبية احتياجات البلاد تمهيدا للتصدير "فطلب منك أخوك معلومات أكثر

السند01: "... إن الجزائر انتهجت سياسة تصنيع قوية منذ السبعينيات، وأسستها الصناعة المصنعة، أي صناعة معدات ووسائل الإنتاج، وأولتها اهتماما بالغاً..." (أسبوعية أحداث اقتصادية العدد 46 ماي 1990)

السند02: أعطت الجزائر في سياستها الصناعية الأولوية للصناعة الثقيلة

## (الكتاب المدرسي)

التعليمية: اعتمادا على السند 01 و 02 أكتب موضوعا من 10 أسطر تجيب فيه عن طلب أخيك

### حل الامتحان التجريبي في مادة التاريخ والجغرافيا للسنة الرابعة (الفصل الثالث):

#### مادة التاريخ:

#### الجزء الأول:

**الوضعية الأولى:** تحليل بيان " دي بورمون " قائد الحملة الفرنسية على الجزائريين:

#### أ) مرحلة التقديم:

- 1/ تحديد طبيعة الوثيقة: عبارة عن بيان.
- 2/ تحديد مصدرها: الوثيقة صادرة عن قائد الحملة الفرنسية على الجزائر وبالتالي من مصدر رسمي ومقتطفة من كتاب تاريخ الجزائر العام لعبد الرحمان الجيلالي
- 3/ التعريف بصاحب الوثيقة: هو الماريشال " دي بورمون " قائد قوات الاحتلال في الجيش الفرنسي 1830
- 4/ الاطار الزماني والمكاني للوثيقة: 05 جويلية 1830 بسيدي فرج (الجزائر العاصمة)

#### ب) مرحلة التحليل:

- 5/ تحديد الفكرة العامة: محاولة "دي بورمون" استعطاف الجزائريين لمباركة حملته على الجزائر
- 6/ الافكار الأساسية:

- 1/ (.. نحن الفرنسيين ... المصريين الأعزاء)  
مطالبة دي بورمون أهالي الجزائر الانضمام الى الحملة بغية طرد الأتراك
- 2/ (اننا نتعهد ... من أجل سعادتك)  
تعهد دي بورمون باحترام كنوز وأملاك وديانة الجزائريين.

#### ج) مرحلة الاستنتاج:

- 7/ الاستنتاج: تعتبر معاهدة دي بورمون احدى الوثائق التاريخية التي تكشف زيف نوايا الاستعمار الفرنسي من احتلاله للجزائر، فالوثيقة تحتوي على التزامات وتعهدات قطعها قائد الحملة على الجزائريين بغية استمالتهم لكن الايام الاولى من الاحتلال كانت كفيلة بكشف كذب تعهد وادعاء فرنسا

## الوضعية الثانية:

① توزيع حسب الجدول الأحداث التالية التي ميزت الثورة التحريرية: مؤتمر الصومام - مظاهرات 11 ديسمبر - الاستفتاء حول تقرير المصير - هجومات الشمال القسنطيني - تأسيس جبهة التحرير الوطني - مشروع قسنطينة

مرحلة الانطلاق	مرحلة التنظيم	مرحلة الإبادة	مرحلة التفاوض
هجومات الشمال القسنطيني - تأسيس جبهة التحرير الوطني	مؤتمر الصومام	مشروع قسنطينة	مظاهرات 11 ديسمبر - الاستفتاء حول تقرير المصير

②

- أ / تميزت ثورة نوفمبر ب : الشمولية - التنظيم
- ب/ النشاط الدبلوماسي الذي رافق ثورة التحريرية: مشاركة وفد جبهة التحرير في مؤتمر باندونغ 1955م- تأسيس الحكومة المؤقتة 1958م

## الجزء الثاني: (الوضعية الإدماجية)

بعد النجاحات التي حققتها الثورة التحريرية على الصعيدين السياسي والعسكري، شرع المستعمر في انتهاج إستراتيجية بهدف القضاء عليها وهو ما عرف بمرحلة الإبادة، ففيما تمثلت تلك المخططات الاستعمارية وما موقف الشعب منها؟

عملت فرنسا جاهدة على إخماد الثورة فتنوعت أساليبها ومخططاتها، منها العسكرية بمضاعفة عدد قواتها وإقامة المحتشدات والخطوط المكهربة، ومنها الاقتصادية والاجتماعية بانتهاج أسلوب الإغراء بعد ادعائها أنها ثورة جياح فأطلقت مشاريعها الاقتصادية والاجتماعية كمشروع ديغول بقسنطينة (1958) ومشروع سوستيل الإصلاح، إضافة إلى ممارسة الضغوط على الدول الداعمة للقضية الجزائرية والرفض القاطع لتدويل القضية الجزائرية في الأمم المتحدة

عبّر الشعب الجزائري عن رفضه لتلك المخططات بالمظاهرات والاحتجاجات ومواصلة العمليات الثورية إلى غاية تحقيق الاستقلال





## مادة الجغرافيا:

الجزء الأول:

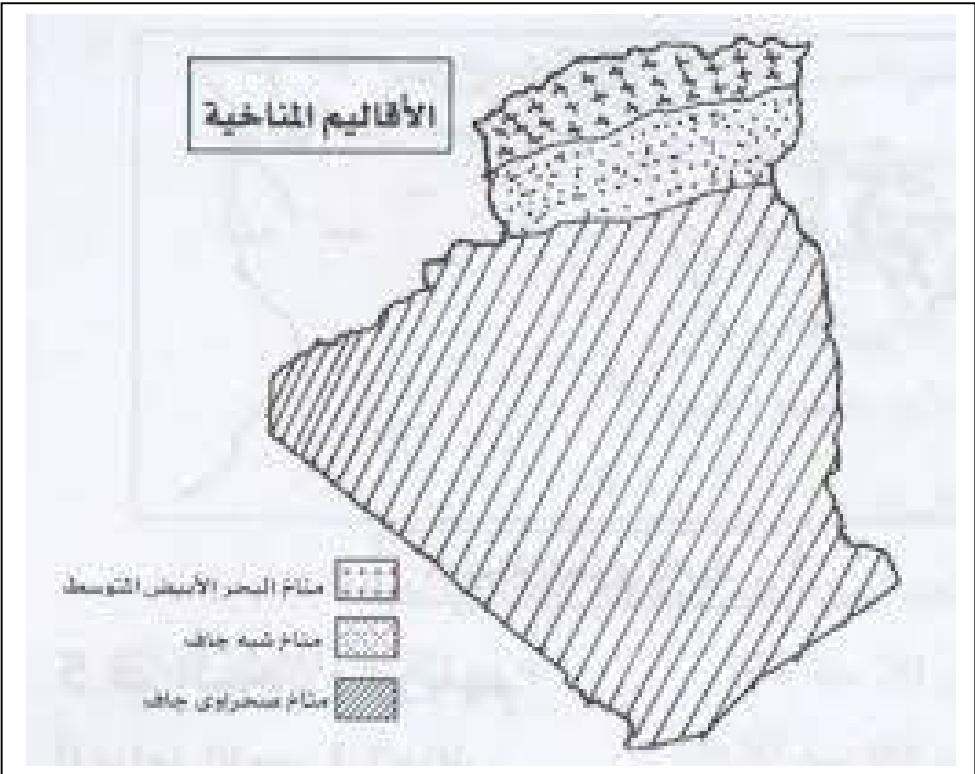
### 1 تعريف:

✓ **الأطلس التلي:** هي عبارة عن سلاسل جبلية تقع ضمن القسم الشمالي للجزائر والتي تمتد من الحدود الجزائرية المغربية الى الحدود التونسية

✓ **العرق:** عبارة عن منطقة مغطاة بالحصى والرمال الخشنة

2 **علاقة النبات الطبيعي بالمناخ:** المناخ يؤدي الى تنوع التربة واختلاف درجات الحرارة والتساقط ومن ثم تنوع الغطاء النباتي

3 **تعيين على خريطة صماء من انجازي الأقاليم المناخية السائدة في الجزائر**



## الجزء الثاني: (الوضعية الإدماجية)

شكل قطاع الصناعة في الجزائر حجر الأساس في التنمية الاقتصادية والاجتماعية، فما أهم الاستراتيجيات التنموية المتبعة في هذا القطاع وما المشاكل التي تعترضه؟

انتهجت الجزائر سياسة تصنيع قوية منذ السبعينيات، وأسستها الصناعة المصنعة، أي صناعة معدات ووسائل الإنتاج، وأولتها اهتماما بالغا، وأعطت في سياستها الصناعية الأولوية للصناعة الثقيلة كالميكانيكية مثل مصنع روبية لإنتاج السيارات النفعية ومصنع تيارت وواد تليلات وغليزان لإنتاج السيارات وغيرها... كما أعطت الجزائر كذلك أهمية للصناعة الخفيفة الممثلة في الصناعة النسيجية كالمصنعة الصناعي بسيدي خطاب (غليزان) الذي يعتبر الأكبر من نوعه على المستوى الإفريقي

رغم الجهود المبذولة لتطوير قطاع الصناعة إلا أنه يعاني من عدة مشاكل وفي مقدمتها ضعف التكنولوجيا والاعتماد في ذلك على الخارج



## الامتحان التجريبي في مادة التربية المدنية للسنة الرابعة (الفصل الثالث):

### الجزء الأول:

الوضعية الأولى: "الإصلاح بين الناس واجب، وفي ذلك يقول الله تعالى :

"وَأَصْلَحُوا ثَاتَ بَيْنِكُمْ" (الأنفال الآية 01)

### التعليمة:

➤ أبرز العلاقة بين الصلح والوساطة والقضاء؟

الوضعية الثانية: "الدستور هو القانون الأعلى في البلاد"

### التعليمات:

① اشرح المصطلحات التالية: التعديل الدستوري – الديباجة – التشريع

② ما أهمية احترام الدستور؟

③ اشرح كيف ينظم الدستور سلطات الدولة؟

### الوضعية الثالثة:

➤ قارن بين المنظمات الإنسانية والحزب السياسي والنقابة حسب الجدول التالي:

أمثلة عنها	دورها	مجال نشاطها	
			المنظمات الإنسانية
			الحزب السياسي
			النقابة

### الجزء الثاني: (الوضعية الإدماجية)

السياق: أثناء متابعتك مع أخيك عبر شاشة التلفاز إحدى المظاهرات لمجموعة من المواطنين يعبرون فيها عن مجموعة من المطالب، أعجب أخوك بطابعها السلمي وسألك عن أحقيتهم في تلك المظاهرة، فأجبتة بنعم لأنها حق من حقوق الإنسان فطلب منك معلومات أكثر عن هذه الحقوق الإنسانية

السند 01: الإعلان العالمي لحقوق الإنسان 1948/12/10.

السند 02: في الجانب الاجتماعي والاقتصادي تتمثل أهم حقوق الإنسان في الحق في

العمل والتعليم والراحة وغيرها... " (من إ.ع.ح.أ.)

التعليمة: في فقرة من 12 سطرا أجب عن طلب أخيك

## حل الامتحان التجريبي في مادة التربية المدنية للسنة الرابعة (الفصل الثالث):

### الجزء الأول:

الوضعية الأولى: "الإصلاح بين الناس واجب، وفي ذلك يقول الله تعالى :

**"وَأَصْلَحُوا ثَاتَ بَيْنِكُمْ" (الأنفال الآية 01)**

### الأجوبة:

➤ إبراز العلاقة بين الصلح والوساطة والقضاء: العلاقة بين الصلح والوساطة

والقضاء: الصلح هو إنهاء نزاع أو خصومة برعاية وسيط اجتماعي عبر مكتب المصالحة بالمحاكم من أجل توثيقه

الوضعية الثانية: "الدستور هو القانون الأعلى في البلاد"

### الأجوبة:

#### 1 شرح المصطلحات التالية:

✓ **التعديل الدستوري:** هو إضافة مواد جديدة أو إلغاء بعضها أو تعديلها

✓ **الديباجة:** عبارة عن مدخل أو مقدمة

✓ **التشريع:** سن وإصدار القوانين



#### 2 أهمية احترام الدستور:

✓ منع الاستبداد

✓ صيانة الحقوق

✓ تنظيم المجتمع والنهوض به

#### 3 شرح كيف ينظم الدستور سلطات الدولة: ينظم الدستور سلطات الدولة عن طريق

تحديد اختصاص كل سلطة من سلطاتها (التنفيذية والتشريعية والقضائية) وطبيعة

العلاقة فيما بينها

### الوضعية الثالثة:

➤ المقارنة بين المنظمات الإنسانية والحزب السياسي والنقابة حسب الجدول

التالي:

أمثلة عنها	دورها	مجال نشاطها	
الهلال الأحمر الجزائري	تقديم المساعدات للمتضررين جراء الكوارث والنزاعات	مناطق الكوارث والنزاعات	المنظمات الإنسانية

الحزب السياسي	حدود الدولة	إذا كان في السلطة يحقق مصالح المواطنين إذا كان خارج السلطة السعي للوصول إليها	حزب جبهة التحرير الوطني
النقابة	المؤسسات الاجتماعية والاقتصادية	الدفاع عن مصالح العمال المادية والمعنوية	نقابة عمال التربية والتكوين

### الجزء الثاني: (الوضعية الإدماجية)

حقوق الإنسان عالمية ولا يمكن انتزاعها فليس من حق أحد أن يحرم شخص من حقوقه، وجاء الإعلان العالمي لحقوق الإنسان ليكرس تلك الحقوق فما هي أهم هذه الحقوق؟

تم الإعلان العالمي لحقوق الإنسان في 10 ديسمبر 1948 على شكل وثيقة تضمنت 30 مادة ذكرت فيها حقوق الإنسان المختلفة شملت الجانب المدني السياسي كحق التظاهر وفي الحياة والتنقل والتعبير عن الرأي...أو في الجانب الاجتماعي والاقتصادي فتتمثل تلك الحقوق في الحق في العمل والتعليم والراحة وغيرها...وقد انبثقت من حقوق الإنسان كذلك وثائق تضمن حق المرأة وحق الطفل...

على الرغم من الجهود الدولية لضمان حقوق الإنسان فان حقوقه لازالت الى اليوم تنتهك بأبشع الطرق



## الامتحان التجريبي في مادة التربية المدنية للسنة الرابعة (الفصل الثالث):

### الجزء الأول:

**الوضعية الأولى:** هو مجموعة من القواعد والقوانين الأساسية التي تنظم وتضبط نظام الحكم ونشاط الدولة وعلاقتها بالمواطنين التعليمات:

- 1/ اشرح المصطلحات التالية: الدستور مصدر أول في التشريع- التعديل الدستوري- مؤسسات الجمهورية
- 2/ ما أهمية وجود مؤسسات الجمهورية في الدولة
- 3/ أبرز علاقة تلك المؤسسات بالدستور

**الوضعية الثانية:** إذا كانت القوانين ضرورة مدنية فإن احترامها سلوك حضاري راق التعليمات:

- 1/ ما الفرق بين درجات القانون ومصادر القانون
- 2/ كيف تتصور مجتمعا من دون قانون

### الجزء الثاني:

السياق: استمع صديقك لحوار تلفزيوني حول الدستور وأهمية، وفي نهاية الحوار طلب منك أن تشرح له العبارة التالية: "يمثل الدستور القاعدة القانونية للتشريع في أي بلد" السندات:

- سند رقم 1: المادة 29 من الدستور ( كل المواطنين سواسية أمام القانون )  
سند رقم 2: جدول لأبواب الدستور الجزائري:

الأبواب	الباب الأول	الباب الثاني	الباب الثالث	الباب الرابع
المحتوى	المبادئ العامة التي تحكم المجتمع	تنظيم السلطات	الرقابة والمؤسسات الاستشارية	التعديل الدستوري

التعليمة: بناء على السندات السابقة. اكتب فقرة من 10 اسطر تجيب فيها عن طلب صديقك مبرزا مضمون الدستور وأهميته.

# نتمنى النجاح والتوفيق لأعزائنا التلاميذ

